

Il navigatore offre la possibilità di caricare dei POI (punti di interesse) nella sua memoria interna, questi POI sono di personale utilità durante la navigazione.

I POI sono disponibili e scaricabili da specifici siti internet di libera consultazione e sono divisi per categoria; l'inserimento nella memoria del navigatore avviene utilizzando una SD Card (disponibile in commercio) da inserire nell'apposito slot del navigatore, dove sono stati caricati i dati tramite il programma POILoader di Garmin.

I files che hanno l'estensione CSV sono immediatamente inseribili nella scheda (tramite POILoader) mentre files con estensione differente (es. OV2) devono essere trasformati tramite il programma POIConverter che consente l'adattamento (conversione) in file riconosciuti.

Di seguito si allega un link attivo che permette di scaricare POILoader e POIConverter.

Una volta memorizzati nel navigatore, i punti di interesse verranno visualizzati nella mappa con apposite icone e sarà possibile avere anche una indicazione sonora di prossimità.

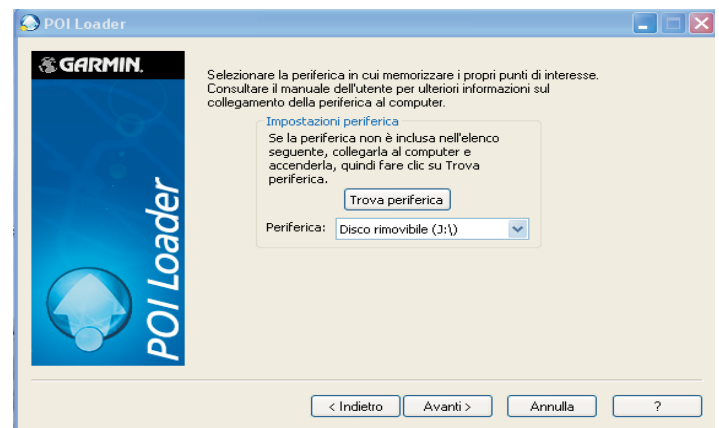
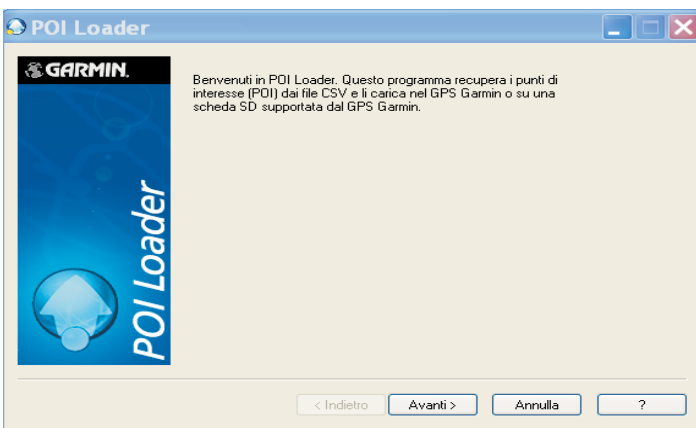
Si esclude ogni nostra responsabilità relativa al contenuto dei POI, al loro utilizzo, ad eventuali incompatibilità di files, ad errate indicazioni, variazioni o errato funzionamento del navigatore che possa essere ricondotto al caricamento di POI in memoria.

Un elevato numero di POI o categorie può rallentare la velocità operativa del navigatore.

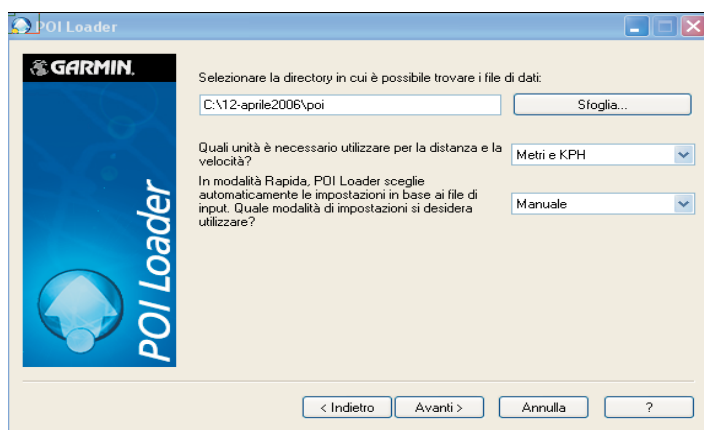
In questo documento viene descritto come caricarli nella memoria ed eventualmente anche come convertirli.

ISTRUZIONI

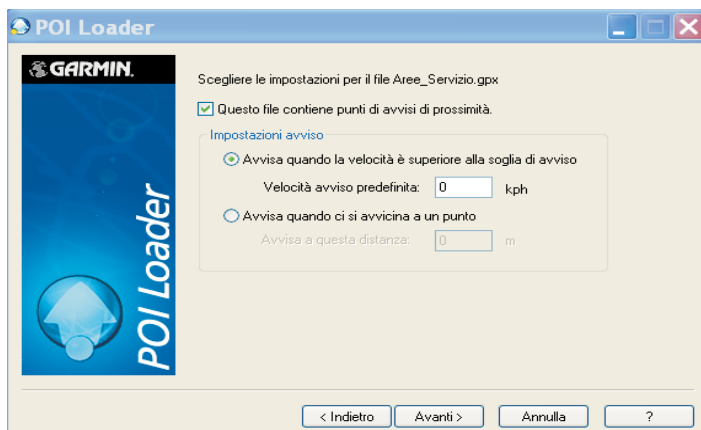
- 1) Scaricare i files dei POI dal sito specifico prescelto, generalmente questi sono in formato compresso .zip, quindi sarà necessario decomprimerli.
Dallo scompattamento del file (Aree di servizio, per esempio) saranno disponibili due files destinati in origine ad alcuni modelli di navigatori portatili:
aree di servizio.CSV (che contiene info sulle posizioni delle aree di servizio nelle autostrade)
aree di servizio.bmp (che contiene l'icona che verrà visualizzata sulla mappa)
Nel caso in cui il formato del file sia .ov2, sarà necessario convertirlo utilizzando il programma POI Converter.
- 2) Scaricare il programma freeware POI Loader dal sito Garmin:
<http://www.garmin.com/products/poiloader/>
- 3) Inserire l'SD Card nel PC o nel lettore di schede (il file generato darà di dimensioni ridotte, quindi non è necessario utilizzare schede di grande capacità).
- 4) Lanciare il programma POILoader e selezionare "Avanti"
- 5) verrà individuata la periferica USB connessa (lettore di scheda), selezionare "Avanti"



6) tramite l'opzione "Sfoggia" localizzare la cartella dove risiedono i files, premere "Avanti"

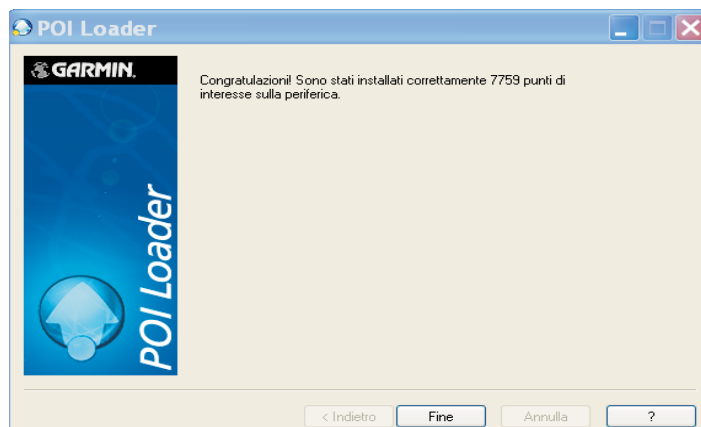
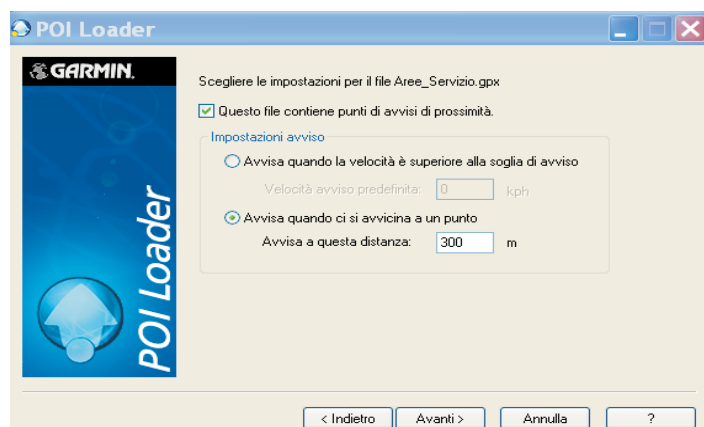


7) selezionare l'indicazione "Questo file contiene avvisi di prossimità", premere "Avanti"



8) selezionare l'indicazione "Avvisa quando ci si avvicina a un punto" ed inserire la distanza (es. 300 metri), premere "Avanti". Ripetere le operazioni da 7) a 8) per tutte le categorie di POI.

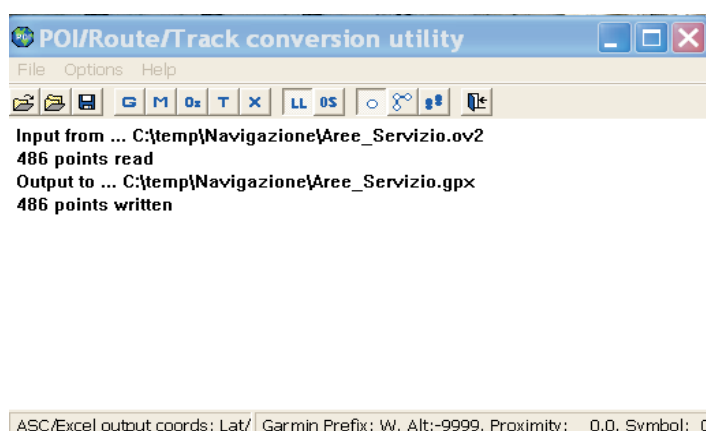
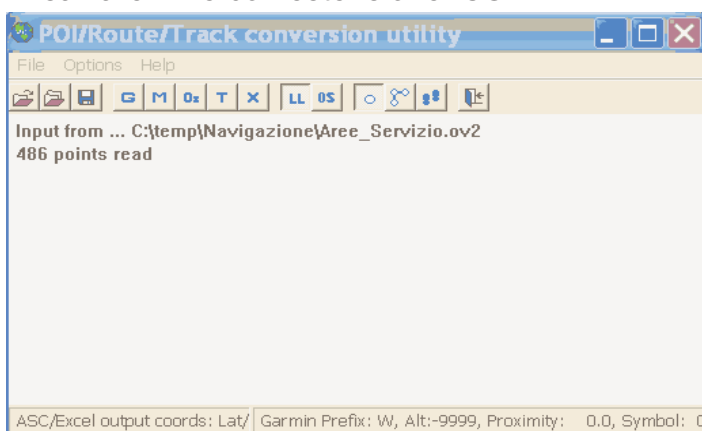
9) La procedura di caricamento è terminata, se l'operazione ha avuto successo, verrà generato il messaggio qui visualizzato, riportando il numero dei POI caricati.



Nel caso in cui non si avesse l'indicazione del numero dei POI caricati, la procedura dovrà essere ripetuta.

CONVERSIONE DEI FILES

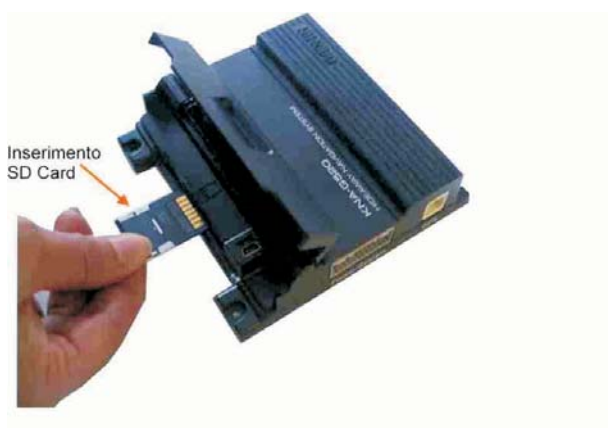
- 1) Scaricare il programma freeware POI Converter dal seguente link:
<http://rjdavies.users.btopenworld.com/html/poiconverter.html>
- 2) avviare il programma POI Converter, aprire il file aree_servizio.ov2
salvare il file con estensione .CSV



- 3) Ripetete le operazioni descritte nel paragrafo precedente, a partire dal punto 2

CARICAMENTO DEI POI NELLA MEMORIA DEL NAVIGATORE TRAMITE SCHEDA SD

- 1) A navigatore spento (chiave di accensione disinserita) aprire lo sportello laterale del navigatore KNA-G..... o nello slot frontale del DNX....., come illustrato.



- 2) Accendere il navigatore, verrà visualizzato il seguente messaggio.
Premendo "Sì" i POI verranno caricati in memoria.

