

KENWOOD ISTRUZIONI PER L'INSERIMENTO DEI POI PERSONALI

Listen to the Future

Il navigatore offre la possibilità di caricare dei POI (punti di interesse) nella sua memoria interna, questi POI sono di personale utilità durante la navigazione.

I POI sono disponibili e scaricabili da specifici siti internet di libera consultazione (come ad esempio il sito www.poigps.com) e sono divisi per categoria; l'inserimento nella memoria del navigatore avviene utilizzando un CD-R/RW (o DVD-R/RW) che contiene i dati caricati tramite il programma POILoader di Garmin.

I files che hanno l'estensione CSV sono immediatamente pronti (tramite POILoader) mentre files con estensione differente (es. OV2) devono essere trasformati tramite il programma POIConverter che consente l'adattamento (conversione) in file riconosciuti.

Di seguito si allega un link attivo che permette di scaricare POILoader e POIConverter.

Una volta memorizzati nel navigatore, i punti di interesse verranno visualizzati nella mappa con apposite icone e sarà possibile avere anche una indicazione sonora di prossimità.

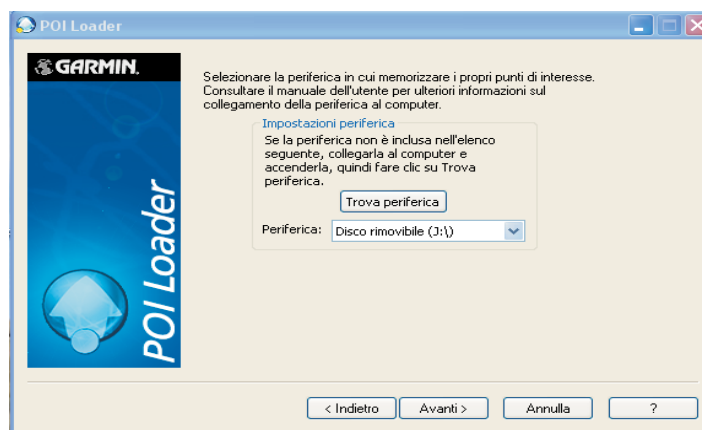
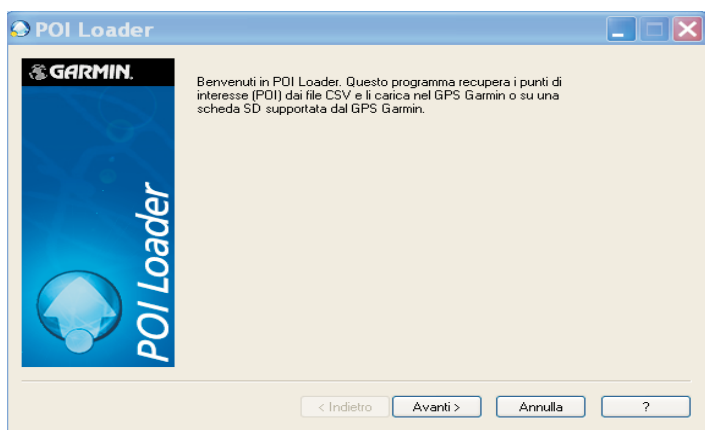
Si esclude ogni nostra responsabilità relativa al contenuto dei POI, al loro utilizzo, ad eventuali incompatibilità di files, ad errate indicazioni, variazioni o errato funzionamento del navigatore che possa essere ricondotto al caricamento di POI in memoria.

Un elevato numero di POI o categorie può rallentare la velocità operativa del navigatore.

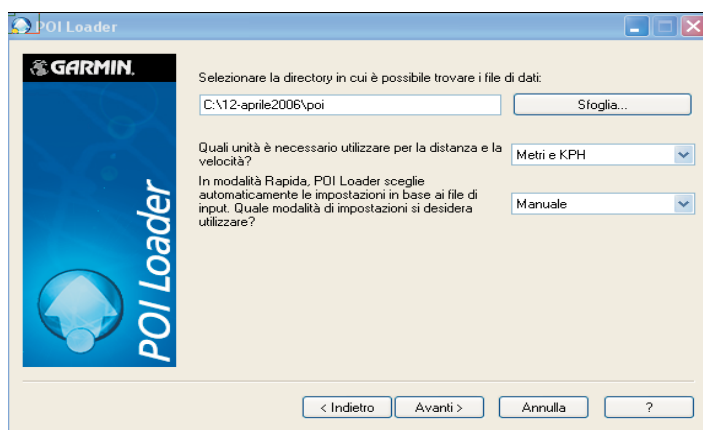
In questo documento viene descritto come caricarli nella memoria ed eventualmente anche come convertirli.

ISTRUZIONI

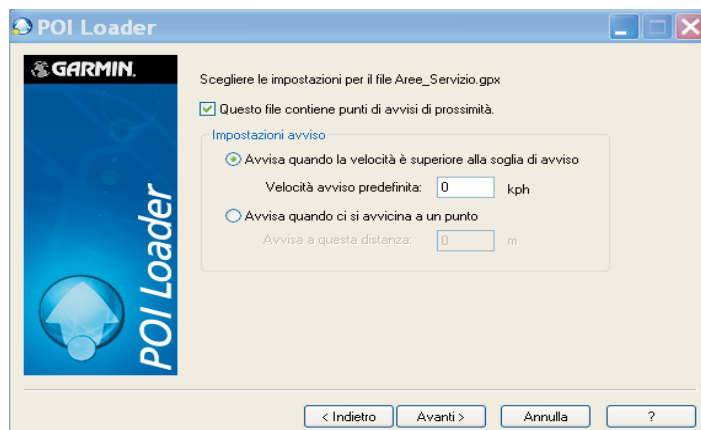
- 1) Scaricare i files dei POI dal sito specifico prescelto, generalmente questi sono in formato compresso .zip, quindi sarà necessario decomprimerli.
Dallo scompattamento del file (Aree di servizio, per esempio) saranno disponibili due files destinati in origine ad alcuni modelli di navigatori portatili:
aree di servizio.CSV (che contiene info sulle posizioni delle aree di servizio nelle autostrade)
aree di servizio.bmp (che contiene l'icona che verrà visualizzata sulla mappa)
Nel caso in cui il formato del file sia .ov2, sarà necessario convertirlo utilizzando il programma POI Converter.
- 2) Scaricare il programma freeware POI Loader dal sito Garmin:
<http://www.garmin.com/products/poiloader/>
- 3) Inserire una memoria USB nel PC o nel lettore di schede (il file generato darà di dimensioni ridotte, quindi non è necessario utilizzare schede di grande capacità).
- 4) Lanciare il programma POILoader e selezionare "Avanti"
- 5) verrà individuata la periferica USB connessa (lettore di scheda), selezionare "Avanti"



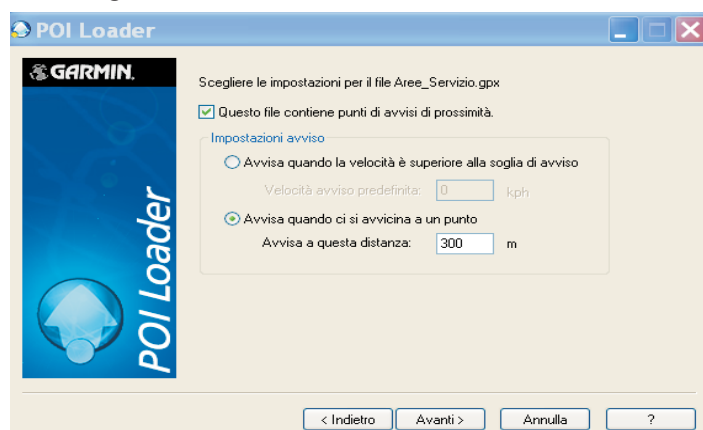
6) tramite l'opzione "Sfogli" localizzare la cartella dove risiedono i files, premere "Avanti"



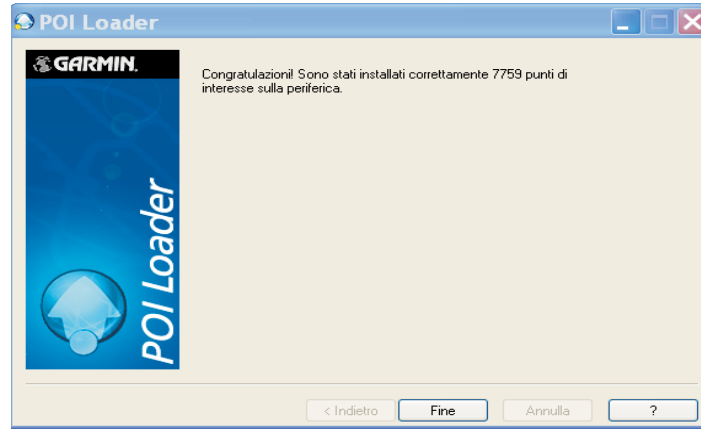
7) selezionare l'indicazione "Questo file contiene avvisi di prossimità", premere "Avanti"



8) selezionare l'indicazione "Avvisa quando ci si avvicina a un punto" ed inserire la distanza (es. 300 metri), premere "Avanti". Ripetere le operazioni da 7) a 8) per tutte le categorie di POI.



9) La procedura di caricamento è terminata, se l'operazione ha avuto successo, verrà generato il messaggio qui visualizzato, riportando il numero dei POI caricati.



Nel caso in cui non si avesse l'indicazione del numero dei POI caricati, la procedura dovrà essere ripetuta.

CARICAMENTO DEI POI NELLA MEMORIA DEL NAVIGATORE

- 1) Nella memoria USB sarà presente una cartella chiamata "Garmin" che a sua volta contiene una cartella denominata "POI", dove è presente il file POI.gpi.
- 2) Spostare il file POI.gpi sotto la cartella Garmin (in pratica eliminare la cartella POI).
- 3) Masterizzare un CD o DVD (anche RW), inserendo la cartella Garmin
- 4) Una volta masterizzato, inserire il disco nel DNX

a) l'apparecchio tenterà di riprodurre il disco non trovando file comparibili visualizzerà il messaggio "Disc Error", dopo pochi istanti si visualizzerà la schermata del navigatore che indica la presenza di nuovi POI da caricare



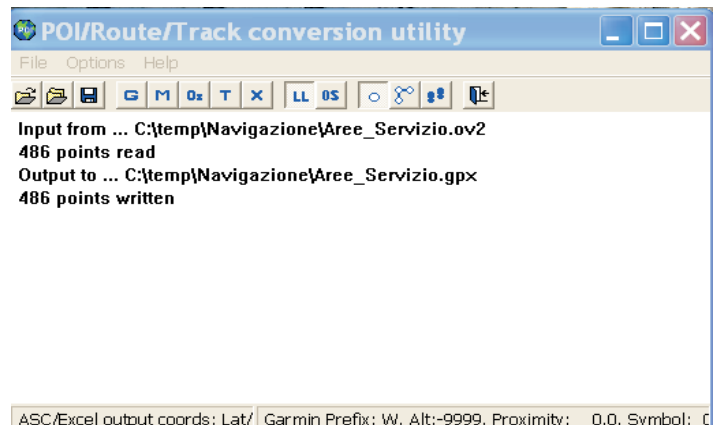
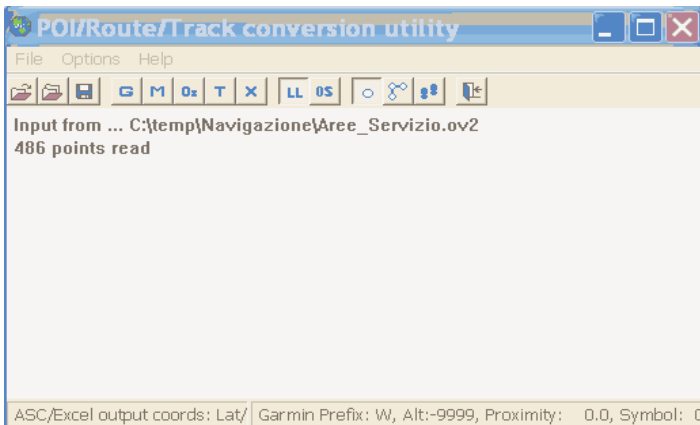
b) nel caso in cui non si dovesse visualizzare la navigazione in automatico selezionarla manualmente premendo il tasto "NAV"

c) verranno rilevati I nuovi POI, premendo il tasto "SI" si procederà al caricamento.



CONVERSIONE DEI FILES

- 1) Scaricare il programma freeware POI Converter dal seguente link:
<http://rjdavies.users.btopenworld.com/html/poiconverter.html>
- 2) avviare il programma POI Converter, aprire il file aree_servizio.ov2 salvare il file con estensione CSV



- 3) Una volta convertiti tutti I files, ripete le operazioni descritte nel paragrafo "ISTRUZIONI", a partire dal punto 2



Company |


- [About Us](#)
- [Investors](#)
- [Newsroom](#)
- [Careers](#)
- [Contact Us](#)
- [Buzz](#)
- [Garmin Blog](#)

Products |

- [On the Road](#)
- [On the Go](#)
- [On the Trail](#)
- [Into Sports](#)
- [On the Water](#)
- [In the Air](#)
- [OEM](#)

Solutions |

- [Commercial Solutions](#)
- [Developer Solutions](#)



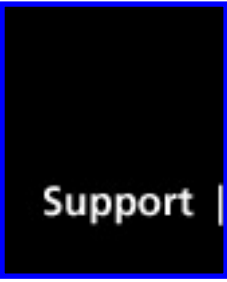
Extras

- [Downloads](#)
- [Services](#)
- [Garmin Connect](#)




Maps

- [Buy Maps](#)
- [Update Maps](#)
- [Manage Maps](#)



Support

- [Product Registration](#)
- [Software](#)
- [Manuals](#)
- [FAQs](#)
- [Learning Center](#)
- [Repair](#)
- [Search Support](#)
- [Contact Support](#)
- [Learning Center](#)

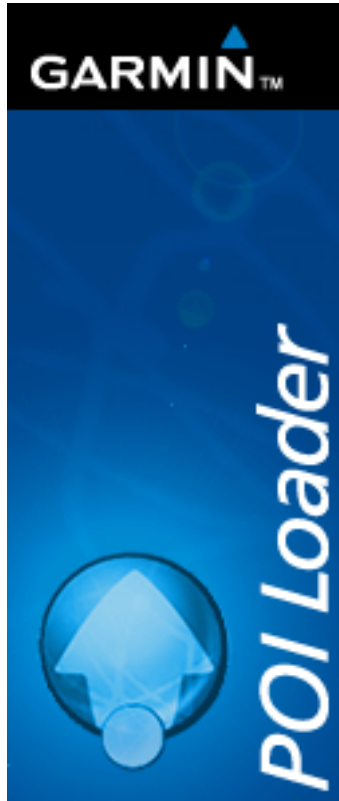


Shop

- [Buy Accessories](#)
- [Current Promotions](#)
- [Dealer Locator](#)
- [How to Buy](#)



[Home](#) » [Products](#) » POI Loader



POI Loader

POI Loader is free software for your computer that lets you upload customized points of interest (POIs) to your compatible Garmin device. With the help of POI Loader, you can update your compatible Garmin GPS with the latest restaurants, safety camera locations, tourist destinations and more.

[Download the latest version](#) of our free POI Loader software.

How Does POI Loader Work?

Simply [download](#) and install POI Loader software on your computer and you're ready to find and load new POIs. You can find new POIs from both Garmin and third parties through our [Custom POI Sources page](#). Once you've downloaded the POI files (GPX or CSV format), use POI Loader to find the files on your computer and upload the data to your compatible Garmin GPS or third-party SD

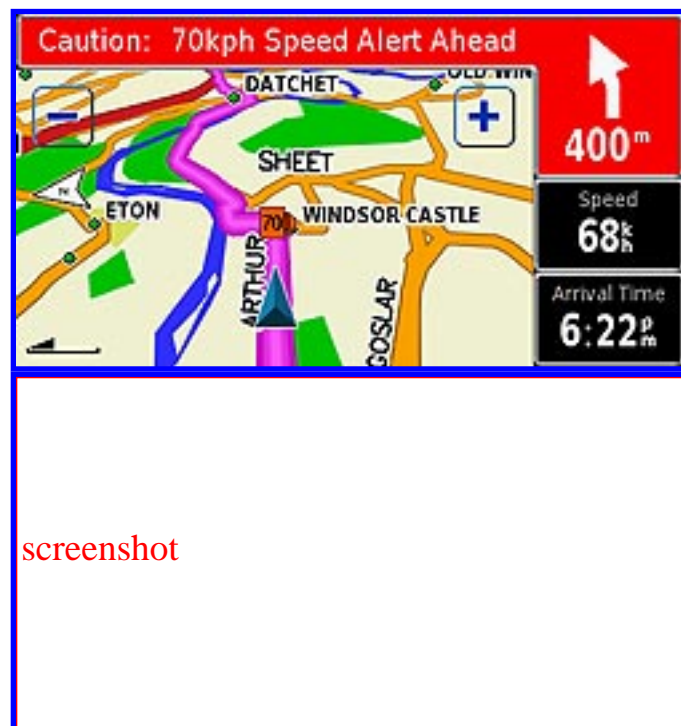
card.

Additional Features

Proximity Alerts

POI Loader allows you to configure proximity alerts — when you're within a certain distance of a POI or driving over a certain speed near a POI, your GPS will provide visual and audio alerts — perfect to warn you about upcoming school zones, red lights, and safety cameras. For more information about this feature, see the help file included with the [free software download](#).

Proximity Alert examples:



POI Design Support

If you're a third-party POI provider with questions about how to manage POI information, you can receive assistance by emailing POISourceSupport@garmin.com.

Garmin TourGuide®

Garmin TourGuide POIs allow you to use your compatible Garmin GPS* as your own personal electronic tour guide. When you pass by a TourGuide POI, an MP3 file automatically begins to play —perfect for bus tours, historical sites, real estate sales and more. You can find TourGuide POIs on our [TourGuide Data Sources page](#).

* Garmin TourGuide POIs are currently compatible with any mp3-compatible nuvi, all zumo models and the StreetPilot c550, 2730, 2820, 7200 and 7500.

Creating TourGuide POIs

If you're a developer interested in creating TourGuide content, you'll need a compatible Garmin GPS , the [latest POI Loader software](#) and the latest version of MapSource. For more information about this feature, visit the [Content Toolkit](#) page at developer.garmin.com.

quick links

[What is POI Loader?](#) [POI Sources](#) [TourGuide POIs](#) [Download POI Loader Software](#)

help

[Creating Custom POI Files](#) [Understanding Speed and Proximity Alert Information](#) [Creating Custom POIs in MapSource](#) [Creating .CSV Files](#) [Creating TourGuide Files](#)

product compatibility

Copyright © 1996 – 2009 Garmin Ltd. or its subsidiaries | [Privacy Statement](#) | [Terms of Use](#) | [Site Map](#)